

Overstappen van ZENworks Desktop Management naar ZENworks Configuration Management

Raymond Meijll

QeQ ICT Training & Consultancy

Introductie

- Trainer / consultant
 - 1984: IT
 - 1996: Novell
 - 1996: ZENworks (NAL ★)
- Novell specialisaties:
 - Open Enterprise Server 2
 - eDirectory
 - Identity Manager
 - ZENworks



QeQ
ICT Training & Consultancy














Introductie publiek

- Wie gebruikt er op dit moment al ZCM 10 ?
- Wie gebruikt er op dit moment nog ZDM 7 ?
- Wie gebruikt er op dit moment nog ZDM 6.5 ?
- Wie gebruikt er op dit moment nog ZDM 6 / 4.0.1 ?
- Wie gebruikt er nog geen ZENworks product ?

Agenda

- ZCM 10 versies
- Waarom overstappen?
- Hoe bereid je je voor op zo'n overstap?
- Minimaal migratieplan
- ZENworks Migration Utility

ZCM 10 versies

	Standard	Advanced	Enterprise
Endpoint Security Management			
Asset Management Services			
Handheld Management			
Linux Management			
Patch Management <small>-Subscription included in Maintenance and Upgrade Protection purchase</small>			
Removable Device / Wireless Control			
Windows Desktop Management			

ZCM 10 Standard Edition

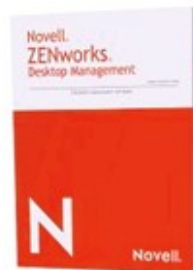
Maintenance of Upgrade Protection voor:



of



of



geeft recht op:

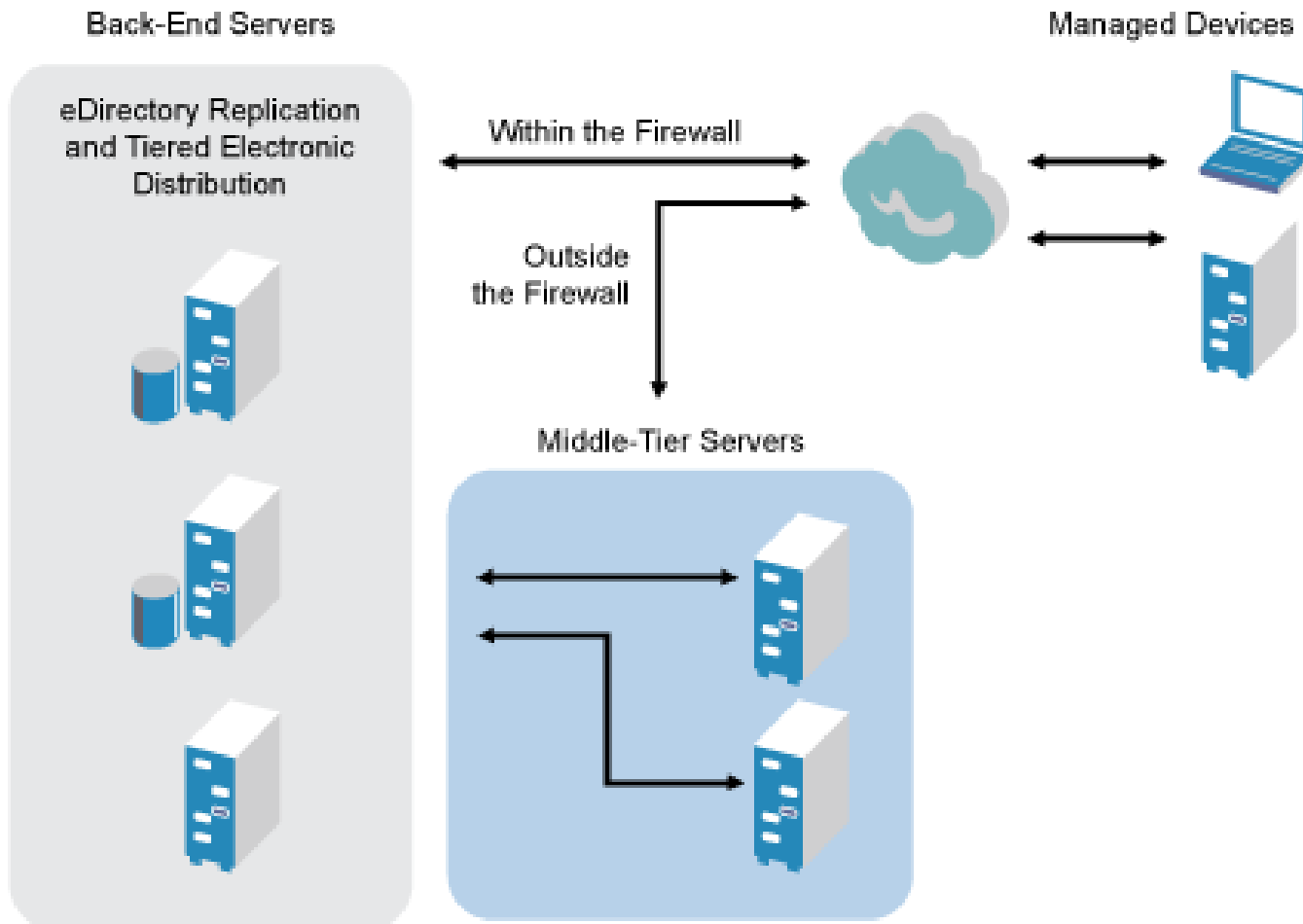


Waarom overstappen?

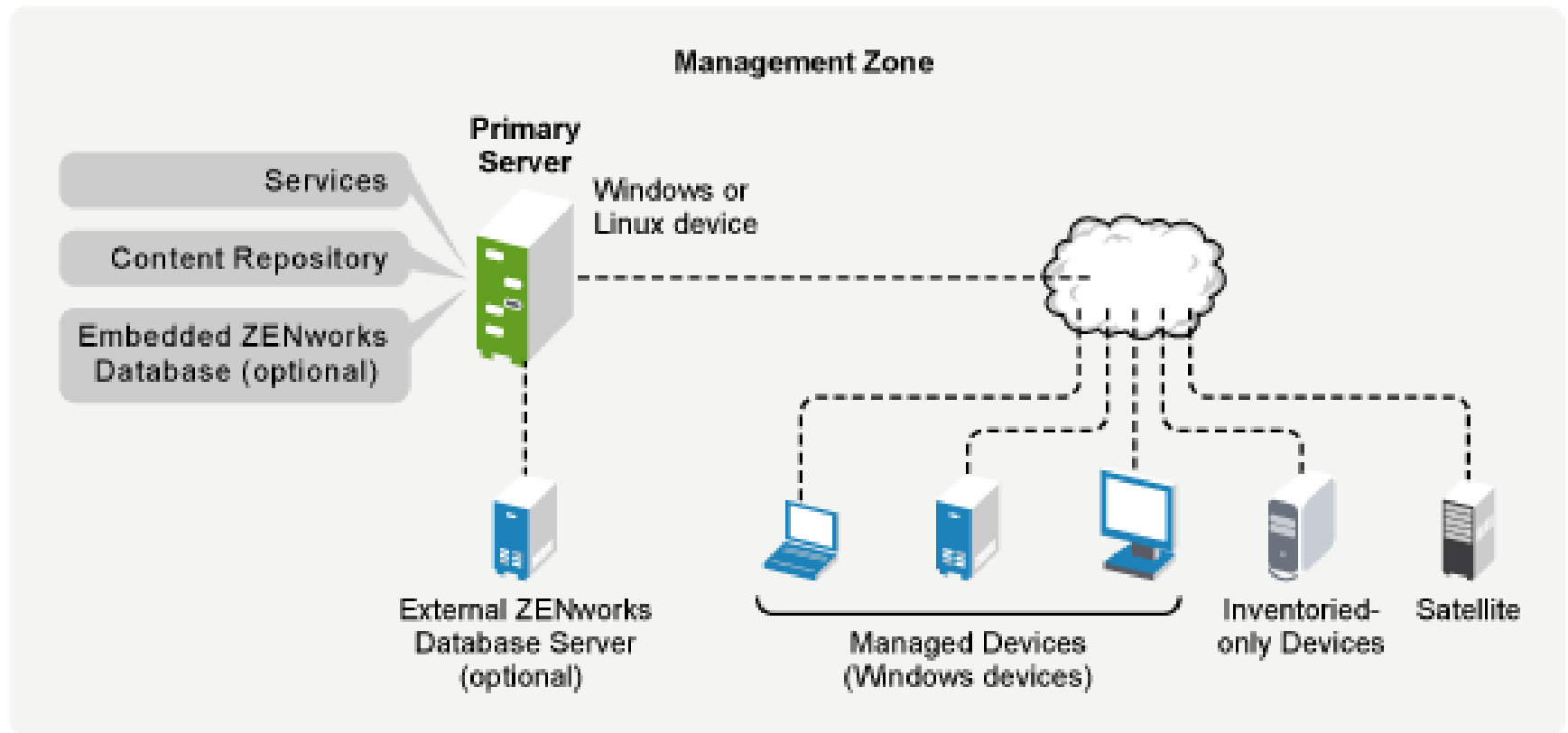
ZENworks 10 Configuration Management...

- is volledig from scratch ontwikkeld;
- als een *echte* Services Oriented Architecture;
- gebaseerd op Open Standaarden;
- waaronder LDAP voor koppeling met AD of eDir.
- Heeft ondersteuning voor Vista, W2K3 en W2K8.

Traditionele ZDM architectuur



ZCM architectuur



Waarom overstappen?

ZENworks 10 Configuration Management...

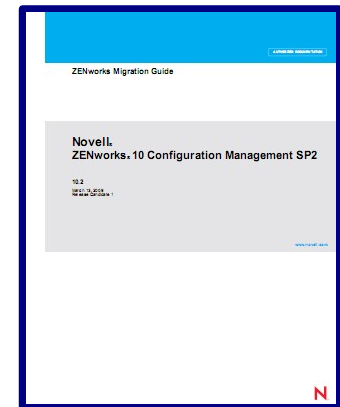
- heeft geen NCP, Novell Client, ConsoleOne of iManager nodig;
- volledig beheerbaar via een browser en/of command-line;
- Role-based ZENworks beheer;
- heeft slechts één agent nodig i.p.v. aparte agents voor ZDM, ZAM en ZPM.

Hoe bereid je je voor op zo'n overstap?

0. Eerst denken, dan pas doen;
1. Lekker veel lezen;
2. Training volgen;
3. Organisatie erbij betrekken;
4. Opschonen;
5. Infrastructuur op orde brengen.

1. Lekker veel lezen

- “Migrating Novell ZENworks 7 to Novell ZCM 10”
- “ZENworks Migration Guide”
- “System Deployment and Best Practices Guide”



2. Training volgen

3098 - ZCM10 Administration

- Overview
- Installing ZCM
- Device Registration
- Agent Deployment
- Remote Management
- Bundle Management
- Policies
- Imaging
- Inventory
- Reporting

8004 - ZCM10 Adv. Administration

- Updating ZCM
- Migrating ZDM to ZCM
- Advanced Device Registration
- Advanced Agent Deployment
- `zman` en `zac` command-line tools
- Advanced bundle management
- Advanced policy management
- Advanced imaging
- Asset Management
- Custom reporting
- Patch Management

3. Organisatie erbij betrekken

- ZCM10 is ontworpen met ITIL als uitgangspunt;
- ZCM10 heeft voor elke afdeling iets:
Systeembeheer, Helpdesk, Inkoop, Legal (compliance), ...
- Unieke kans om Systems Management te verankeren in de organisatie!



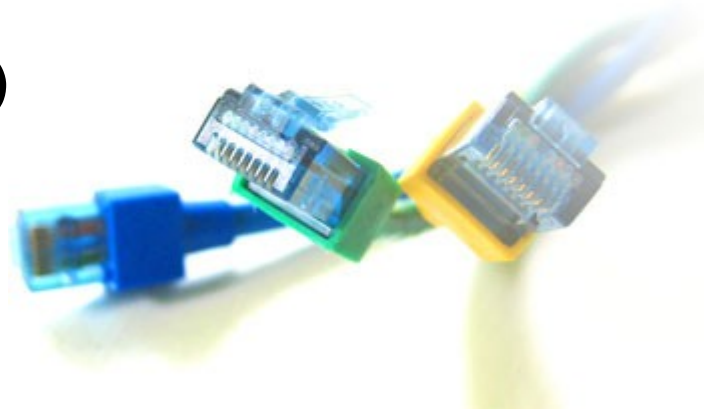
4. Kuisen

- Garbage In Garbage Out
- ZDM objecten en bestanden identificeren die niet mee hoeven te worden gemigreerd
- Overbodige associaties opruimen
- Oude images, applicatiebestanden e.d. archiveren (of weggooien als je zeker van je zaak bent)



5. Infrastructuur op orde brengen

- Kabels, switches, router, hubs, ...
- PKI
- DNS (incl. reverse DNS!)
- DHCP
- SLP
- NTP



Minimaal migratieplan

1. Breng de behoeften, eisen, wensen en beperkingen in kaart;
2. Ontwerp op basis daarvan het ZCM systeem;
3. Documenteer dit ontwerp VOLLEDIG;
4. Rol de ontworpen ZCM infrastructuur uit;
5. Migreer de ZDM infrastructuur naar ZCM;
6. Migreer testgebruikers;
7. Verifieer, controleer, modificeer en documenteer;
8. Migreer de overige gebruikers;
9. Modificeer de ontwerpdocumentatie (lessons learned e.d.);
10. Faseer de ZDM7 infrastructuur uit, hergebruik eventueel.

Migreer de ZDM infrastructuur naar ZCM

- Same-server upgrade is *NIET* mogelijk.
Dat geldt voor ZDM, ZPM en ZAM servers.
- Bij ZCM worden twee migratietools geleverd:
 - ZENworks Migration Utility;
 - ZAM Migration Utility.
- Migratie is niet-destructief en kan in meerdere slagen worden uitgevoerd.
- Migratie van ZfD 4.0.1, ZDM 6.0, ZDM 6.5 en ZDM 7.0 worden ondersteund.

ZENworks Migration Utility

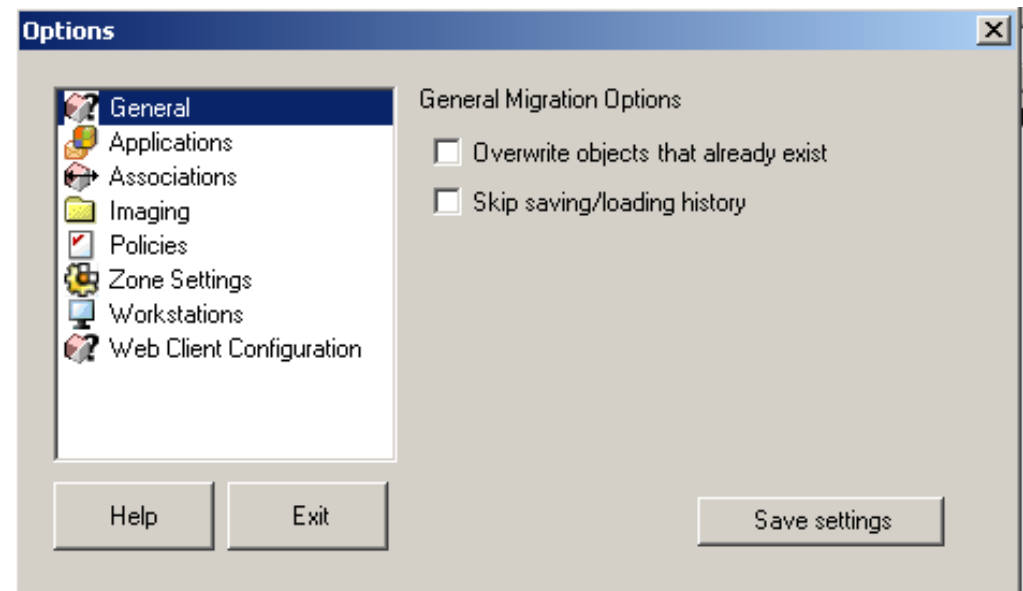
Vorbereidende stappen:

1. Installeer de ZCM 10 omgeving;
2. Configureer een User Source naar de ZDM tree;
3. Gebruik appendix A van de [ZCM Migration Guide](#) om objecten die slecht, deels of niet kunnen worden gemigreerd door de ZENworks Migration Utility te identificeren.

Tip: DS Report, LDIF export, ODBC Driver for eDirectory zijn hierbij onmisbaar!

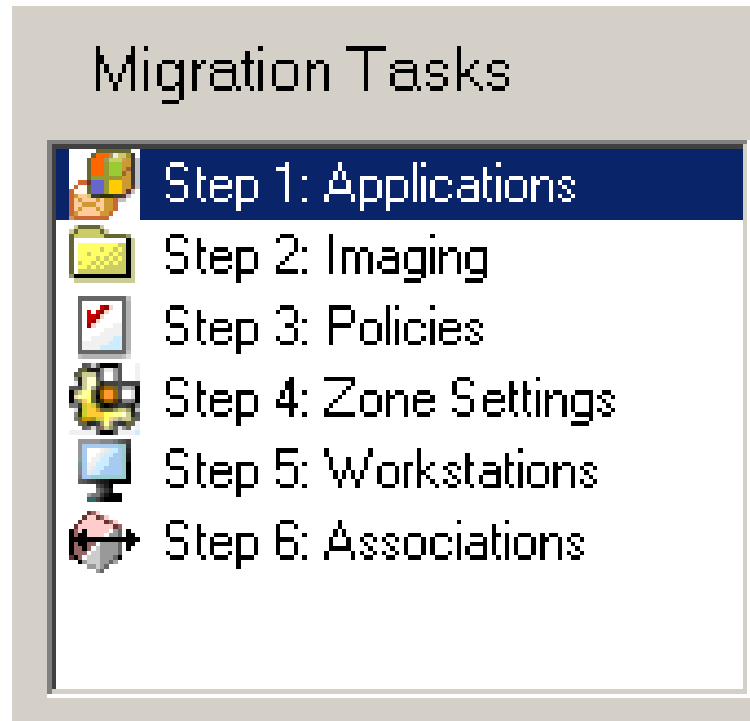
ZENworks Migration Utility

1. Installeer op een Windows XP werkstation met .NET Framework 2.0 en Novell Client 4.91;
2. Start de ZENworks Migration Utility;
3. Login op de 'oude' tree en op de ZCM zone;
4. Configureer de Migration Utility Options.

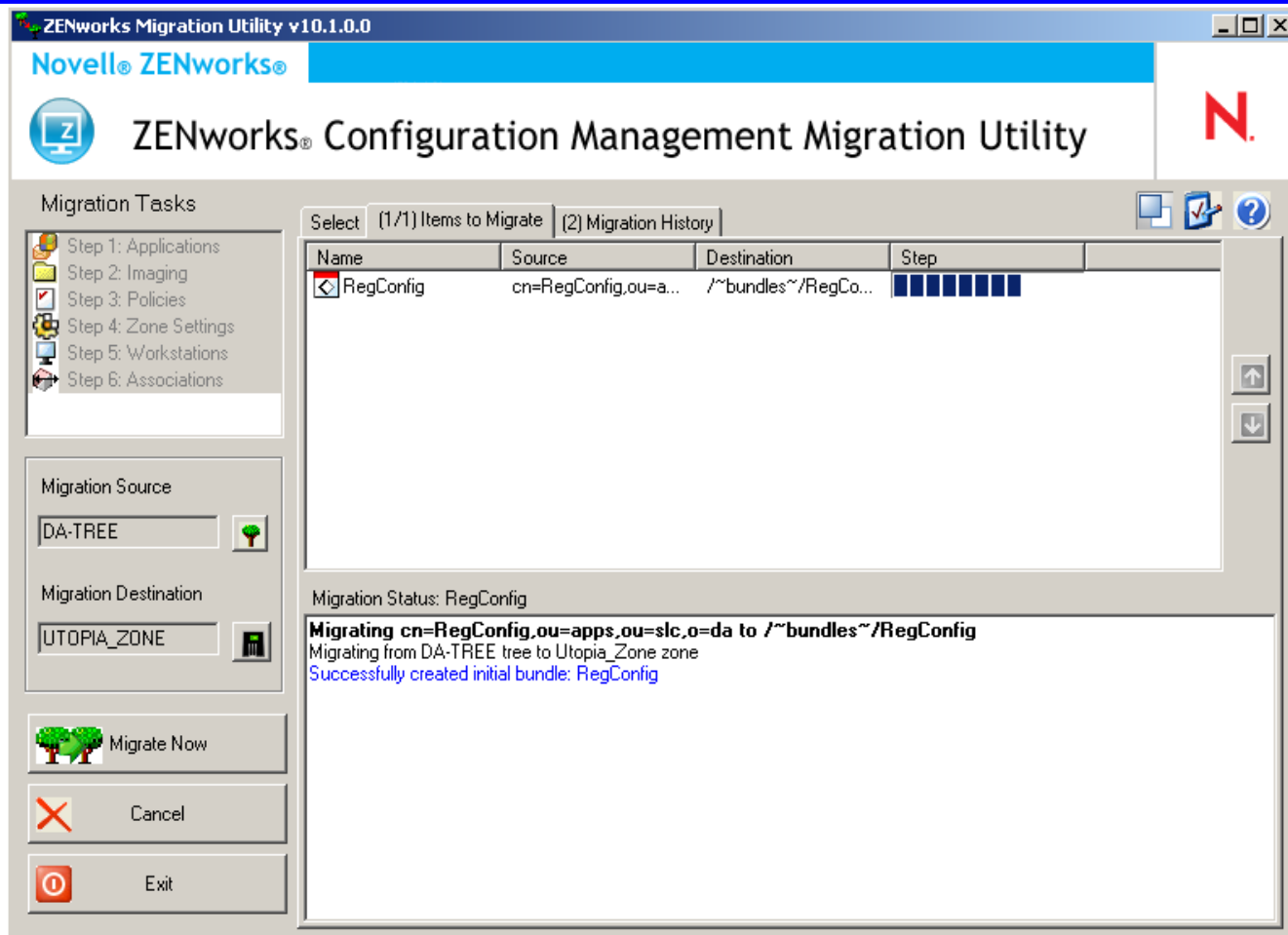


ZENworks Migration Utility - volgorde

- De utility geeft zelf een optimale volgorde;
- Er kunnen meerdere (deel)migraties worden gedaan!



Stap 1. Applications



Stap 1. Applications - vervolg

- Het Distribution deel van de Simple en AOT/AXT applications worden omgezet in Actions of in een MSI Bundle;
- De Bundle krijgt de naam van het Application object;
- Bijbehorende bestanden worden geupload naar de Primary Server;
- In ZCM10 *ondersteunde* eigenschappen worden omgezet;

Na afloop:

- Controleer de logbestanden;
- Schoon de gemigreerde Bundles op.

Stap 2. Images

- Simple en Server Multicast Session image objecten worden in hetzelfde pad teruggezet, maar dan onder `content-repo\images`;
- De inhoud van het Image object wordt omgezet in een Image Bundle met dezelfde naam;
- Paden worden aangepast aan de nieuwe situatie.

Stap 3. Policies

- Zorg er voor dat er toegang is tot de policy bestanden;
- Policy packages worden NIET meegenomen, alleen de policies daar uit;
- Maak hier zelf Policy Groups voor aan;
- Migratie van Group Policies and iPrint Policies zal bijbehorende bestanden in de content repository zetten;
- Controleer na afloop de logbestanden.

Stap 4. Zone Settings

- Zet zaken zoals de Image Server policy en Launcher Configuration om naar Zone Settings;
- In traditionele ZENworks werd alles een policy genoemd;
- In ZCM is er een verdeling in policies en settings;
- Image Safe Data settings, PXE Menu settings en sommige Launcher Configuration settings worden gemigreerd;
- Controleer na afloop de logbestanden.

Stap 5. Workstations

- Selecteer OU's, Workstation Groups en Workstations;
- Neem alle objecten mee waaraan associaties met Application objecten en/of Policies hangen!
- W2K en WXP Workstation objecten worden gemigreerd;
- `zenvmID` attribuut wordt als GUID gebruikt;
- Gemigreerde Workstations worden Discovered Devices;
- Controleer de logbestanden na afloop.

Stap 6. Associations

- Selecteer users, groups, containers, applications en policies waarvan je de associaties wil migreren;
- Een Association kan in een Assigment worden omgezet, indien zowel het ZENworks object als het object met associatie beide zijn geselecteerd voor migratie;
- Voor user associations moet de ZDM tree als User Source zijn gedefinieerd;
- Controleer de logbestanden na afloop.

Afterparty

- Testen, testen, testen, ...
- Bij volledige tevredenheid:
ZENWorks Adaptive Agent uitrollen!
 - Via een Deployment task;
 - Als laatste ZDM stuiptrekking ;-)
 - Vul zelf een favoriete methode in ...



Tips, tricks en best practices

- Niet vanaf een Primary Server, maar vanaf een werkstation;
- Geen onnodige dingen meenemen;
- Niet elk Application object zomaar in een MSI Bundle omzetten:
 - Simple Application met alleen een registrywijziging kan bijvoorbeeld beter worden omgezet naar individual actions.
- Migreer naar de Content Repository (*discussiestuk...*)
- Begin pas met testen zodra de migratie **volledig** klaar is.
- Test **-ALLE-** gemigreerde objecten...

Vragen en antwoorden

